

Farnesina

Villa suburbaine (1504-1506)

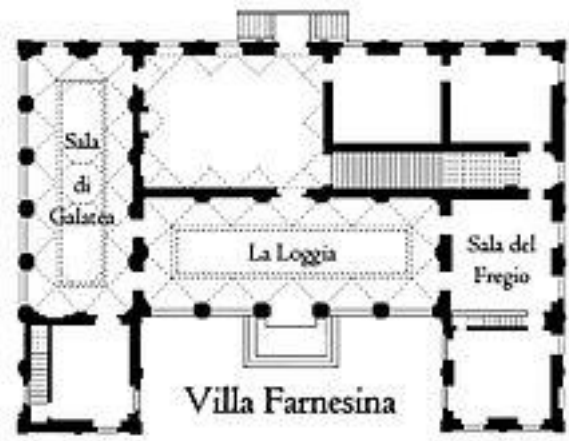
Présentation

- Construite pour le banquier A. Chigi par Baldassare Perruzzi, un élève de Bramante et Raphael, à l'extérieur de la Rome médiévale mais en face, de l'autre côté du Tibre. Elle appartient à ce qui est aujourd'hui le Trastevere, mais qui à l'époque, était de la campagne.
- Ce type de villa est conçu pour le repos des puissants, dans la nature, à l'écart de l'agitation urbaine (on les appelle villas suburbaines)
- La villa fut beaucoup admirée en son temps. Elle était dédiée à la gloire du propriétaire, à son goût de l'humanisme et des antiquités, à ses amours avec une vénitienne de condition modeste qu'il finit par épouser.

Le bâtiment



- Sa façade avant, sobre, est inspirée du Palais Médicis à Florence (XV siècle) et du Palais Farnèse, de l'autre côté du Tibre
- Sa façade arrière, en U, donne sur un jardin autrefois somptueux, qui descendait doucement vers le Tibre, et était parsemé de statues antiques dont Chigi était collectionneur. Les façades étaient ornées de fresques qui mêlaient représentations de la nature et personnages

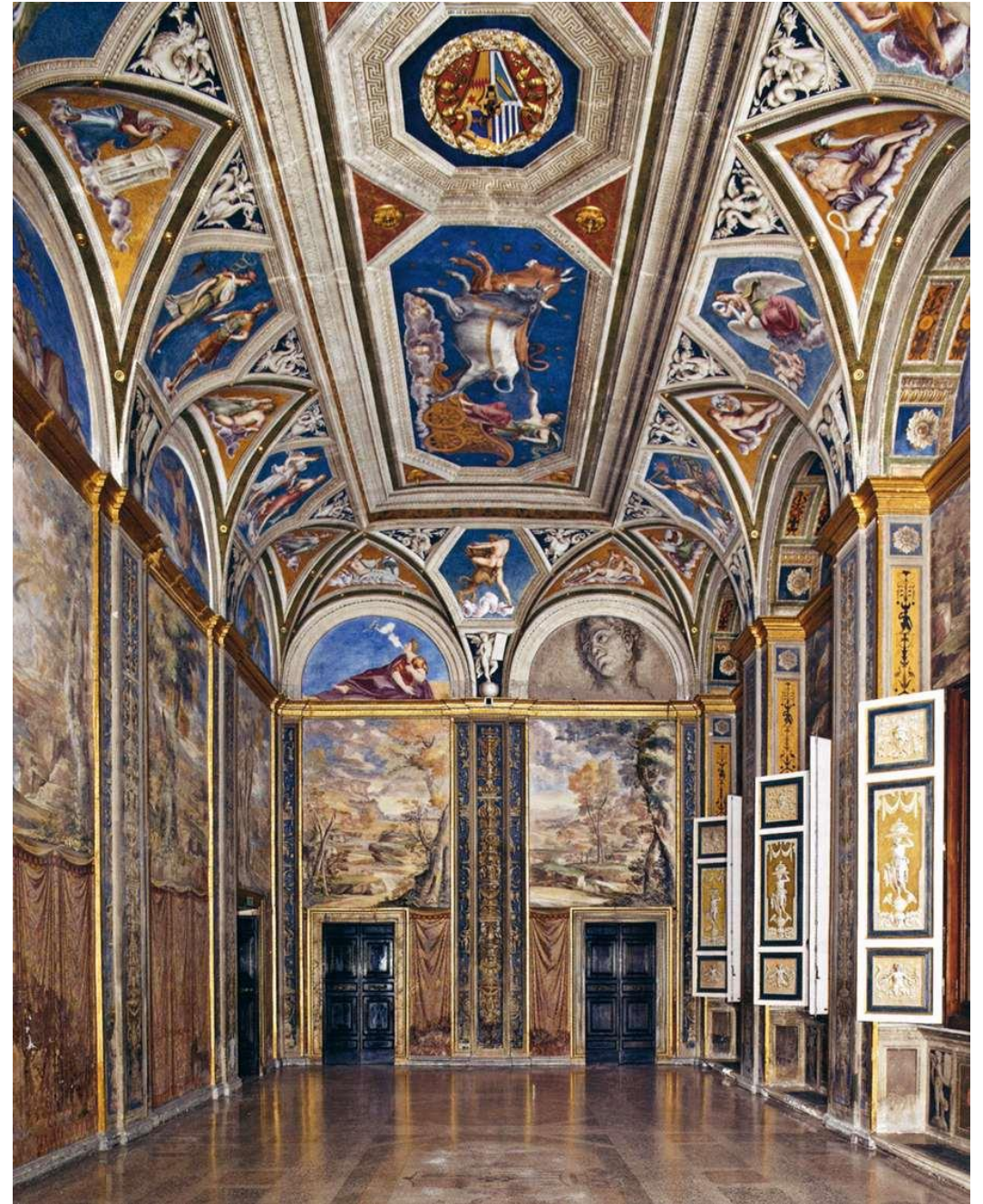


La loggia (dans la partie centrale du U) ouverte sur le jardin, assure la transition entre l'intérieur du bâtiment et l'extérieur. Elle est ornée des fresques de Raphael sur la légende de Cupidon et Psyché

Le Rez de chaussée

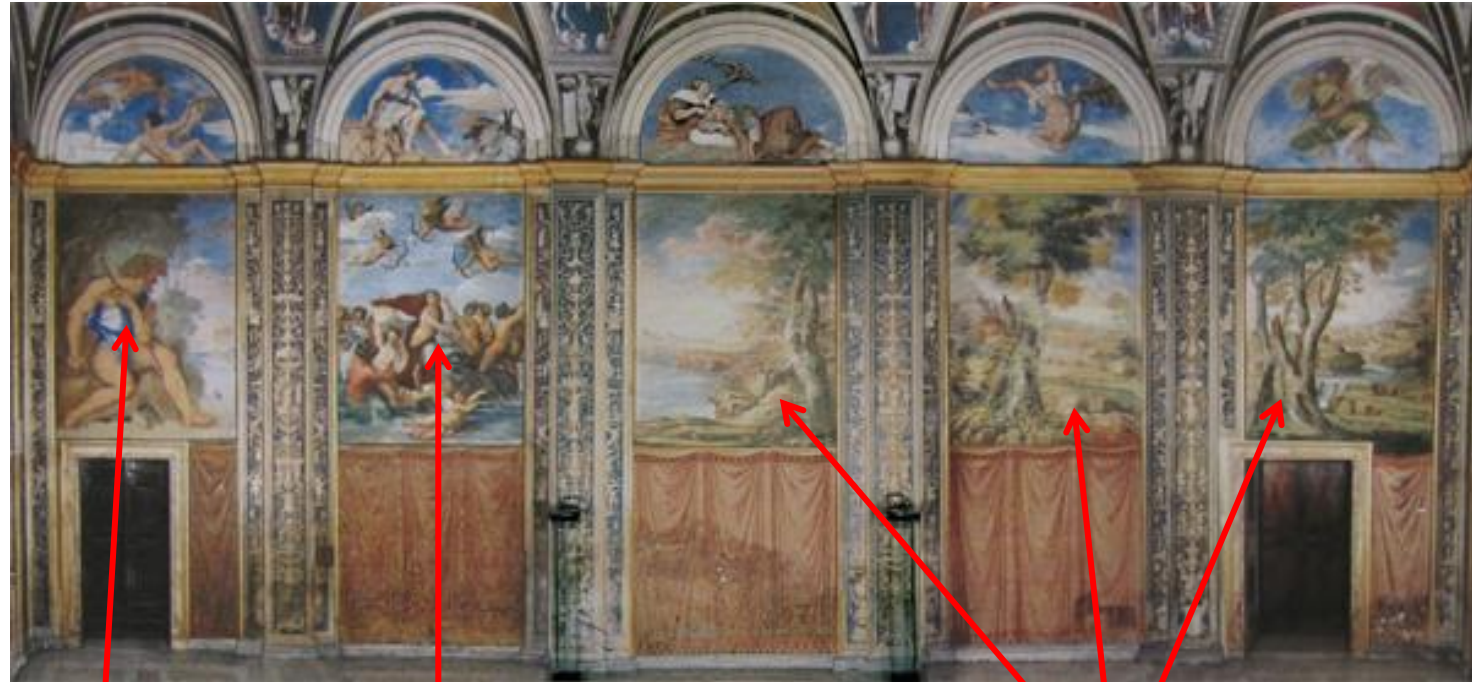
Salle de Galatée, loggia de Pysché

Salle de Galatée



Loggia de Galatée

- C'est la première pièce rencontrée lors d'une visite. Elle donnait sur le jardin et sur le Tibre
- Elle est célèbre par sa fresque « Galatée » peinte par Raphael : Galatée fuit le géant Polyphème qui est amoureux d'elle. Celui-ci a été peint à côté par Sebastiano del Piombo, peintre vénitien ami de Michel Ange et rival de Raphael.
- La salle a été repeinte en partie au XVIIème avec des paysages de Dughet, le beau frère de Poussin spécialisé dans ce type de tableau



Polyphème

Galatée

Paysages de Dughet (XVII)

Plafond

Au plafond figurent dans un encadrement en trompe l'œil, 3 scènes. A gauche Persée tuant la Méduse, dont le sang crée Pégase, le cheval ailé synonyme de Fama (Gloire) avec sa trompette, le tout dans un ciel étoilé. Au milieu il y avait les armoiries du banquier, et à droite un chariot dans les étoiles. Persée, Pégase, le Chariot (Grande Ourse) sont des constellations qui apparaissaient dans le ciel le jour de la naissance d'A. Chigi. Autour, dans les pendentifs les 12 signes du zodiaque représentés par des personnages de la mythologie grecque



Le plafond, peint par Perruzzi, est donc une allégorie du thème astral du propriétaire. Son jour de naissance est annoncé comme le commencement d'un grand destin

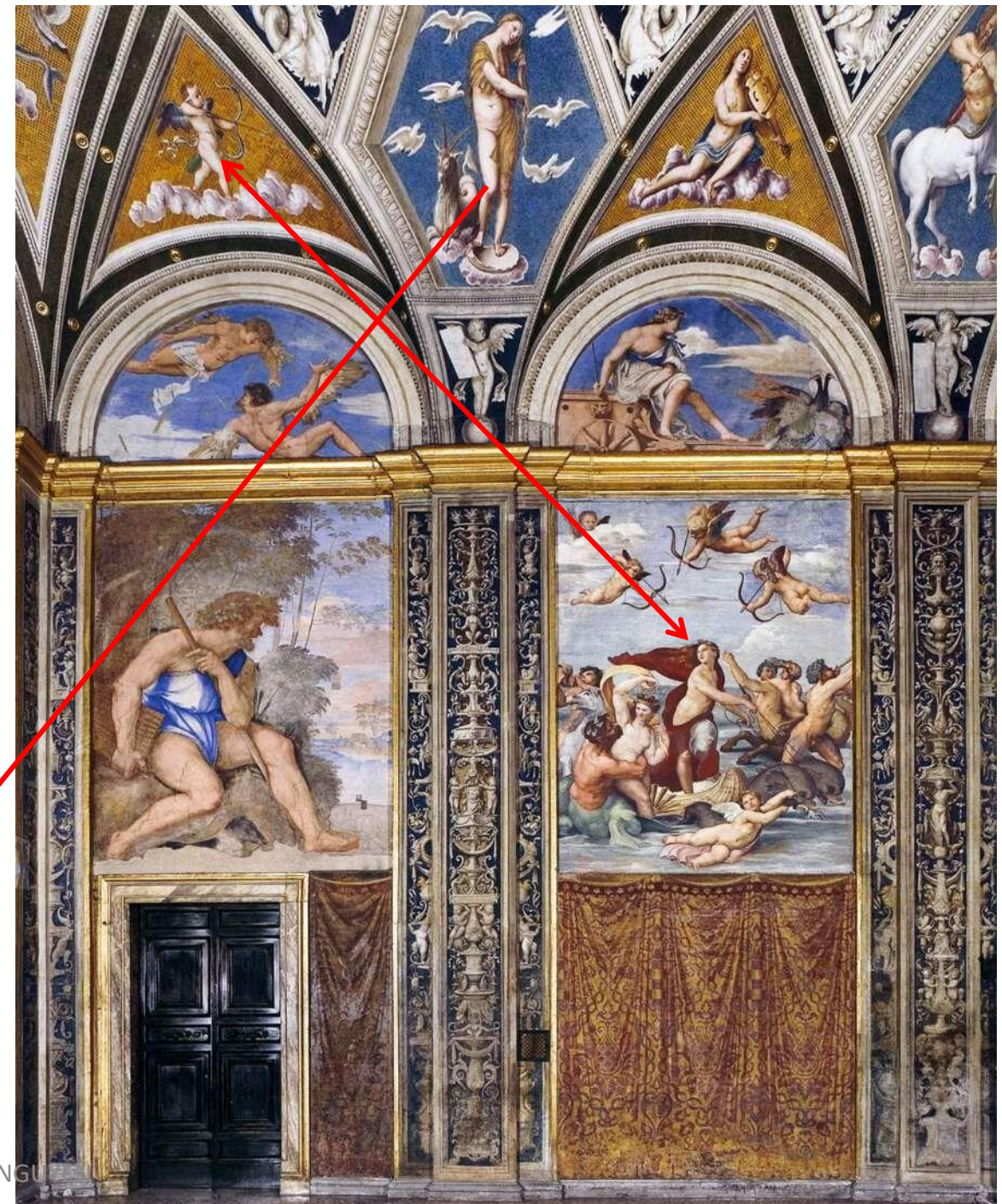
Polyphème et Galatée

Cette vue montre le lien entre les personnages peints sur le mur (le géant Polyphème et Galatée qui s'enfuit) et ceux de la voûte.

Polyphème regarde avec mélancolie Galatée s'enfuir. Elle va rejoindre le berger Acis. Elle jette un regard en arrière vers le ciel. Dans le triangle de gauche Cupidon arme son arc pour pointer la flèche de l'amour vers elle.

Tout est placé sous le signe de Vénus (Capricorne) qui peigne sa chevelure dans le losange en haut au milieu. C'est la déesse de l'amour : amour heureux (Acis et Galatée) et amour déçu (de Polyphème pour Galatée)

Vénus



Polyphème (Sebastiano del Piombo)

Polyphème est peint au premier plan. C'est un géant musculueux, qui tient une flûte de Pan. Il occupe les $\frac{3}{4}$ de la composition.

Le vêtement qu'il porte a été rajouté par la suite (pudibonderie). Son attitude et son anatomie sont inspirés par les personnages de Michel Ange à la Chapelle Sixtine

Derrière lui apparaît un paysage de sous bois qui lui fait un écrin. A sa droite le regard du spectateur s'enfuit le long d'une étendue d'eau, vers un horizon placé très bas. C'est une forme de perspective « aérienne » : le jeu des couleurs donne l'impression d'éloignement.

Sebastiano del Piombo mélange ainsi l'art du dessin et de l'anatomie de Michel Ange (le Polyphème) avec la science des paysages typique de l'art de Venise (sa région d'origine)



Galatée (Raphael)

La nymphe s'enfuit sur un char en forme de coquille tirée par deux dauphins.

Elle est de face ce qui est peu naturel puisque le char part vers la droite. Mais la figure est ainsi en torsion (*serpentinata*) et lève les yeux vers le ciel en arrière (vers Vénus ou vers l'amour « céleste »?).

Toute la composition est équilibrée et centrée sur Galatée ; les personnages semblent tourner autour d'elle. Son voile d'un rouge « antique » souligne le mouvement vers la droite

Les nymphes et tritons qui l'entourent représentent l'amour charnel (terrestre). Trois « putti » dans le ciel lui pointent des flèches, mais un autre dans les nuages a rangé son arc (c'est peut être l'amour céleste, spirituel) .



La loggia de Psyché (Raphael)

- La pièce suivante est la loggia de Psyché qui donne sur le jardin au centre du bâtiment.
- Son thème est celui d'une mortelle, Psyché, dont Cupidon, le fils de Venus, est tombé amoureux.
- Sa mère Vénus, jalouse, oblige Psyché à affronter des épreuves, dont celle-ci triomphe.
- Cupidon plaide sa cause auprès de Jupiter qui demande le conseil des autres Dieux.
- Finalement Psyché est rendue immortelle et épouse Cupidon, lors d'un banquet
- Les fresques ont été réalisées par Raphael et ses élèves sur des dessins du Maître



La signification de la loggia de Psyché

- C'est incontestablement la pièce d'apparat du rez-de-chaussée. Ses ouvertures (sans vitres à l'époque) assurent la transition entre un intérieur habité et un extérieur végétal (le jardin). Les décorations de feuillages, de fruits et de fleurs en trompe l'oeil qui encadrent les scènes peintes, renforcent cet effet « pergola ».
- Le thème est la difficulté de Psyché à faire accepter aux Dieux son amour pour Cupidon. Il renvoie directement aux difficultés de l'amante de Chigi à se faire accepter par la famille du banquier. Comme Psyché triomphe, c'est un présage supposé heureux pour la jeune vénitienne.

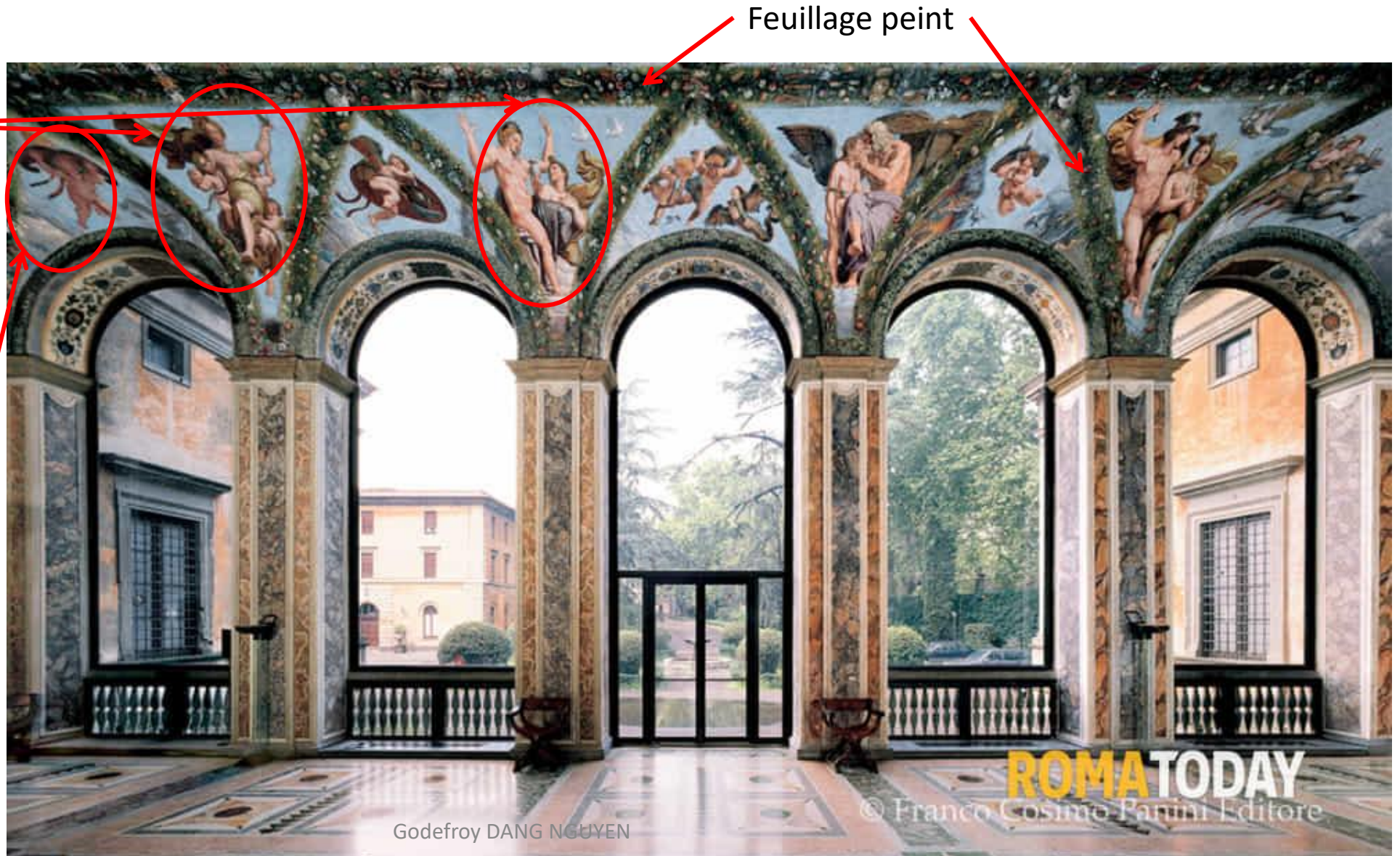
Les guirlandes de feuillages, qui forment une « grille végétale », assurent la continuité avec le jardin à l'extérieur. Elles incorporent une grande variété de fruits et de fleurs (plusieurs centaines d'espèces!)

Chaque triangle pointant vers le bas contient une scène du mythe. La difficulté est de peindre un, deux ou trois personnages pour remplir ces triangles.

Ceux pointant vers le haut contiennent des « putti »

Sur les piliers auraient dû être peintes des scènes de la vie terrestre de Psyché

Il n'y a pas d'ordre apparent des scènes





Sur cette scène Vénus, jalouse de la beauté de Psyché, ordonne à son fils Cupidon de la percer d'une flèche de façon à ce qu'elle tombe amoureuse d'un pauvre type. Mais c'est Cupidon qui va tomber amoureux de Psyché. Ici les personnages sont au centre du triangle et, pour remplir les côtés, Raphael fait voler la traine de Venus, et déploie l'aile et le bras de Cupidon. Mère et fils sont proches à cet instant. Le voile jaune permet de remplir une partie du triangle, et de briser la symétrie.



Venus, jalouse de la beauté de Psyché, va dans l'Olympe pour faire condamner la jeune fille. Elle occupe le centre du triangle. Le vol de la traine incarne son courroux

Cupidon, tombé amoureux de Psyché tente de son côté de plaider sa cause auprès de Jupiter. Celui-ci qui est son parrain, l'accueille avec bienveillance. La scène montre la tendresse du dieu envers le jeune Cupidon

L'aigle à gauche de Jupiter et les ailes de Cupidon entrent en correspondance dans la composition pour l'équilibrer.

On peut aussi admirer de part et d'autre de la scène principale les deux triangles remplis de putti dans des poses variées, qui remplissent très bien l'espace de façon fort différente.





Ici Raphael a placé 3 ou 4 personnages dans les triangles. Cela lui donne l'occasion de varier les poses : Un joli nu de face à gauche, et un autre de dos légèrement tourné, à droite

Vénus à gauche demande à Junon et Minerve de l'aider à faire condamner Psyché

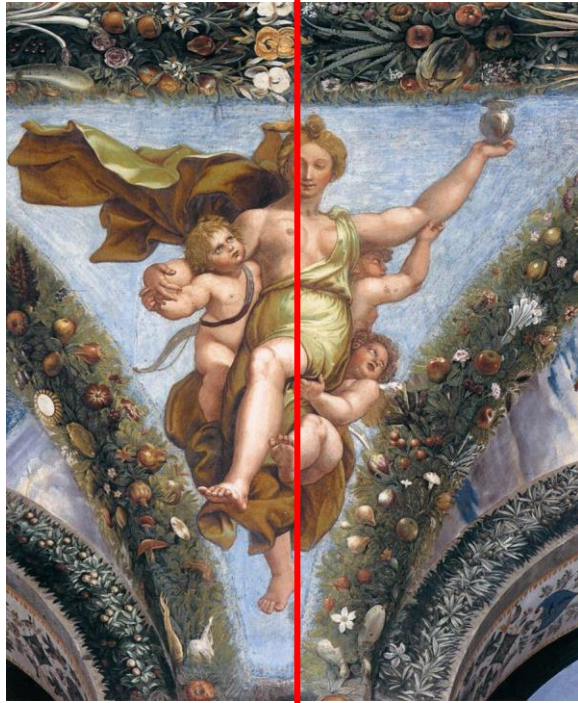
Godefroy DANG NGUYEN



Cupidon pointe vers le bas (la terre) et montre aux trois grâces la beauté de Psyché

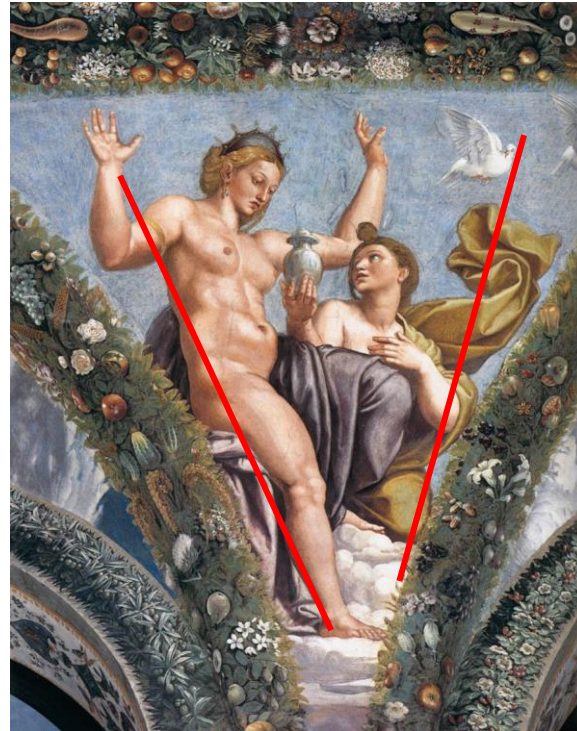
Psyché accomplit ses missions

Psyché monte à l'Olympe
soutenue par des putti



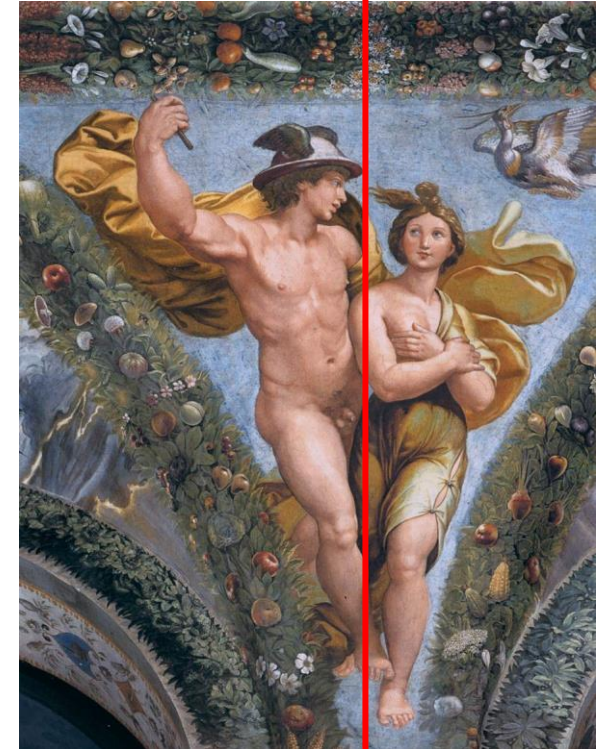
Composition équilibrée
sur l'axe central

Psyché apporte l'huile
sacrée à Vénus



Formation en éventail

Mercure emmène Psyché
dans l'Olympe



Couple uni mais séparé
par l'axe central

Plafond partie gauche : les dieux délibèrent sur le sort de Psyché

Une longue frise de personnages, inspirée des sarcophages romains

A gauche Mercure introduit Psyché. Le dieu a une attitude légèrement ondulante, et une belle anatomie. Tous les dieux sont tournés vers Jupiter assis à droite

Venus et Cupidon (de dos avec ses grandes ailes en premier plan), s'adressent à Jupiter qui réfléchit. A ses côtés Junon

Les personnages semi couchés au premier plan sont des allégories de fleuves de l'Olympe (belles anatomies)



Le plafond partie droite : le banquet des noces de Cupidon et Psyché

Cupidon a gagné et épouse Psyché qui devient déesse. On les voit à droite au bout de la table. La scène est plus animée, plus « tridimensionnelle » que la précédente

Raphael montre son sens de l'anatomie et du mouvement avec les nus féminin et masculin de dos au premier plan. La femme qui tend le bras vers les époux a une pose recherchée. L'homme est déhanché.

C'est le style maniériste qui débute.



Le premier étage

Salon et salle à coucher
Perin del Vaga, Sodoma

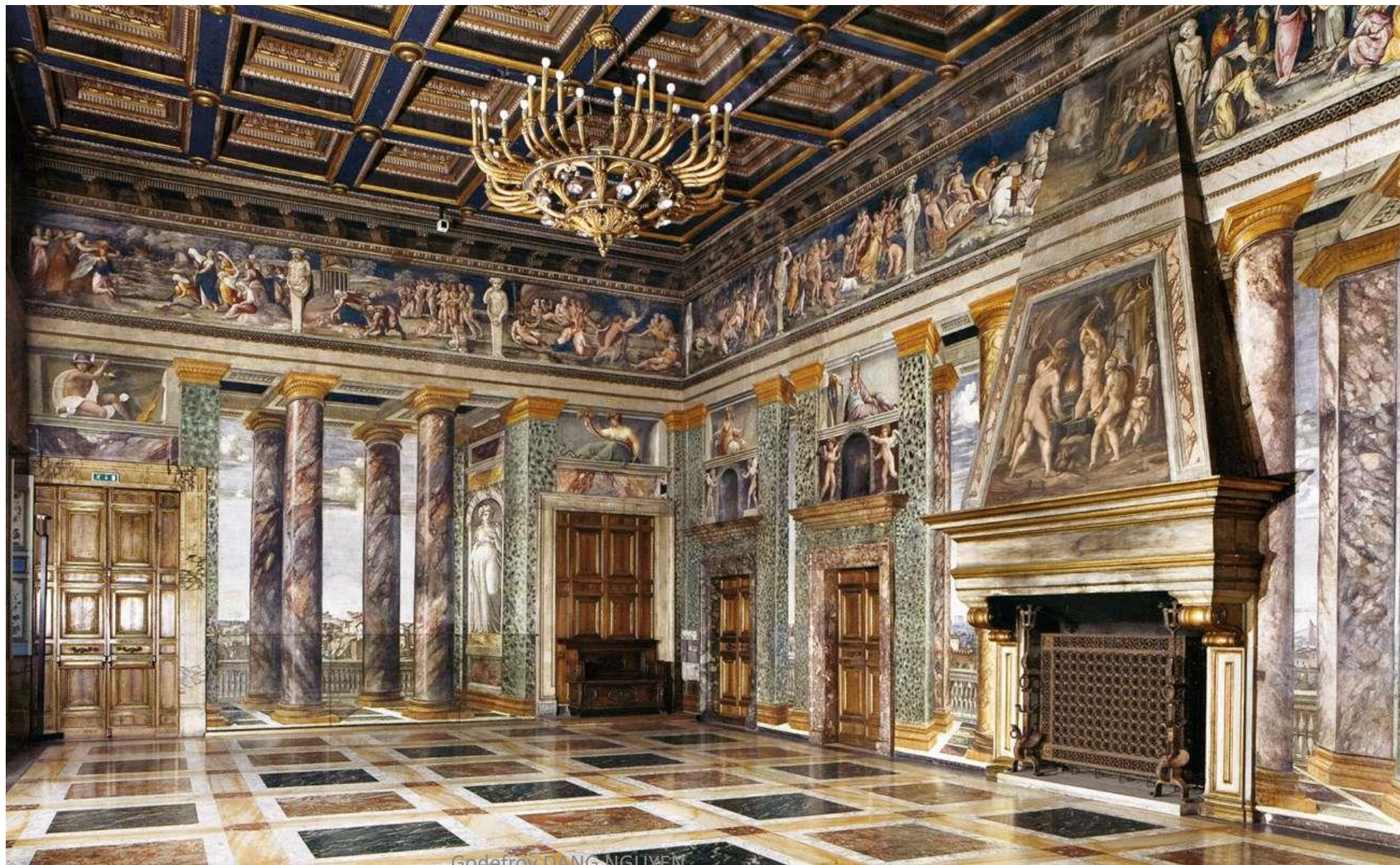


Salon d'apparat

On y donnait les fêtes. Les décors sont en trompe l'œil. Le plafond est en caissons, et en dessous une frise parcourt la pièce représentant des scènes mythologiques. Les colonnes en trompe l'œil ouvrent sur une représentation de la campagne romaine. C'est sans doute la première fois que l'on voit un tel trompe-l'oeil



On retrouve la même disposition sur le mur d'en face



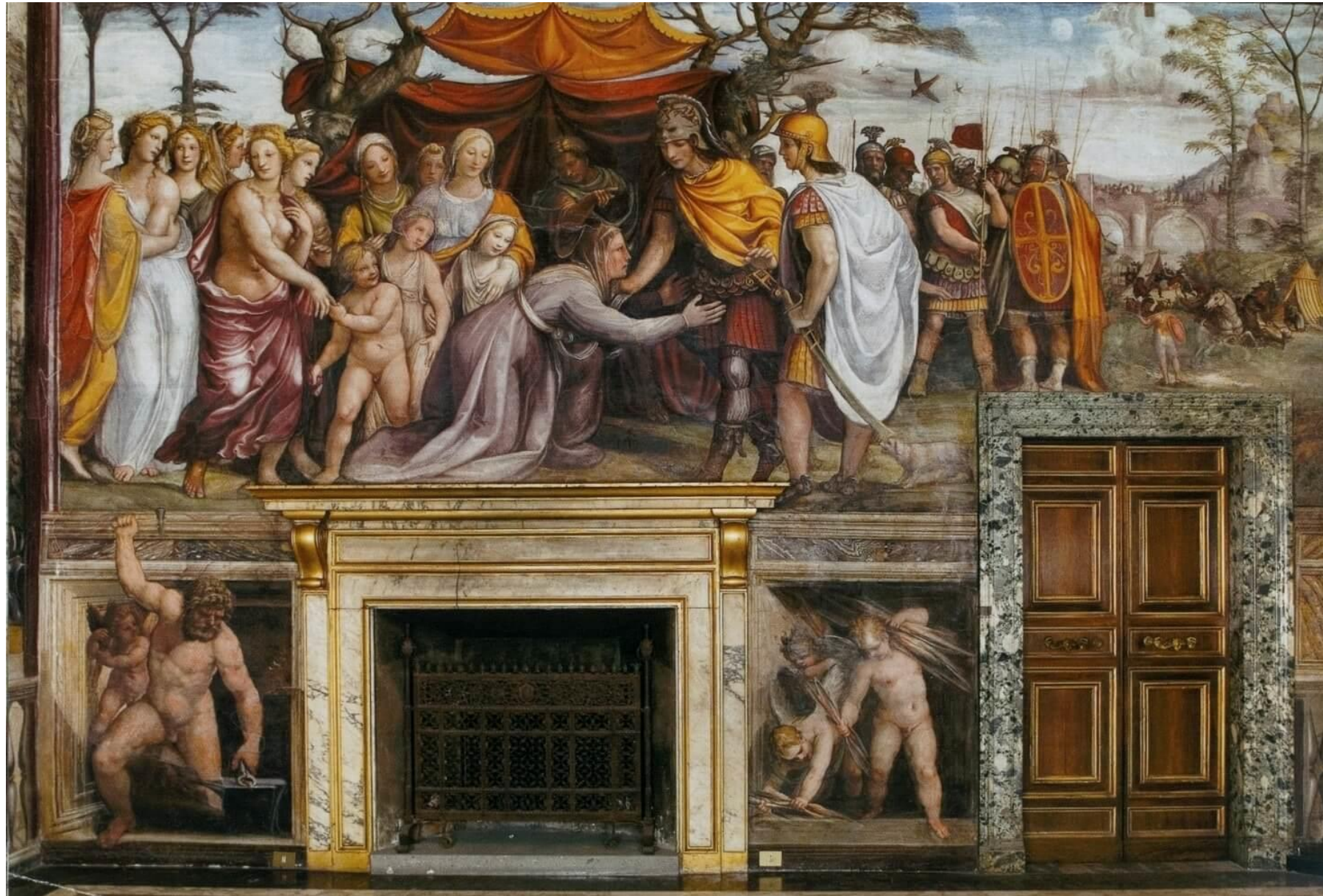
Chambre à coucher

Peinte par Sodoma, elle représente des épisodes du mariage d'Alexandre le Grand et de Roxane, fille de Darius, empereur perse vaincu par lui. Il y a une correspondance claire entre Alexandre et Agostino Chigi d'un côté, Roxane et la femme de Darius de l'autre



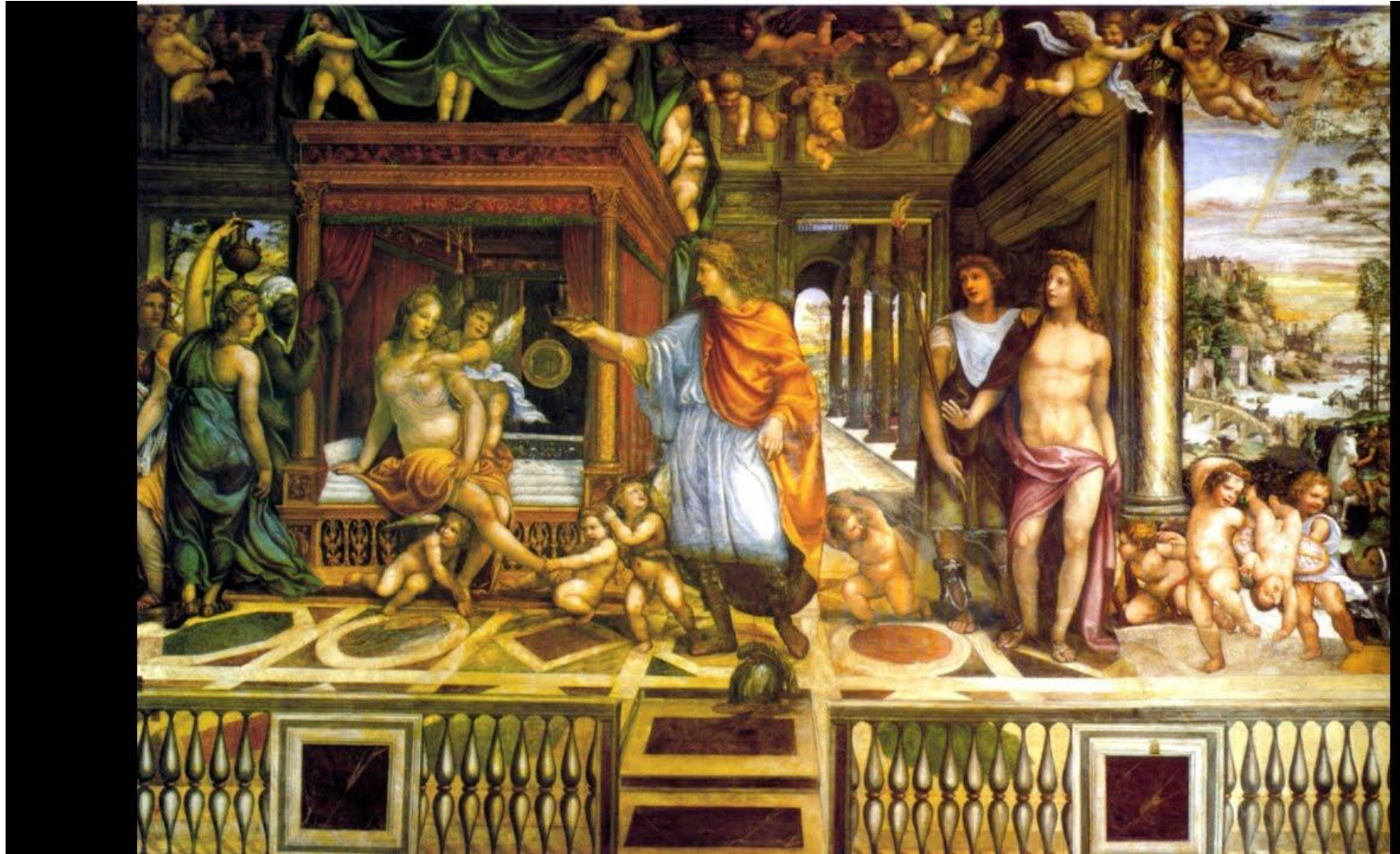
Alexandre a vaincu Darius, et la femme de celui-ci, ainsi que sa fille Roxane, viennent implorer sa clémence. Il la relève et frappé par la beauté de Roxane, l'épousera

Le tableau est dans un style de Renaissance classique (XV siècle), un peu démodé. Il est divisé en deux : à droite des soldats et un camp militaire dans un paysage. A gauche la scène principale. Les personnages ont des poses retenues. Alexandre se penche avec sollicitude vers la vieille épouse de Darius. Sous le tableau, Vulcain forge les flèches de l'amour que Cupidon va lancer à Alexandre



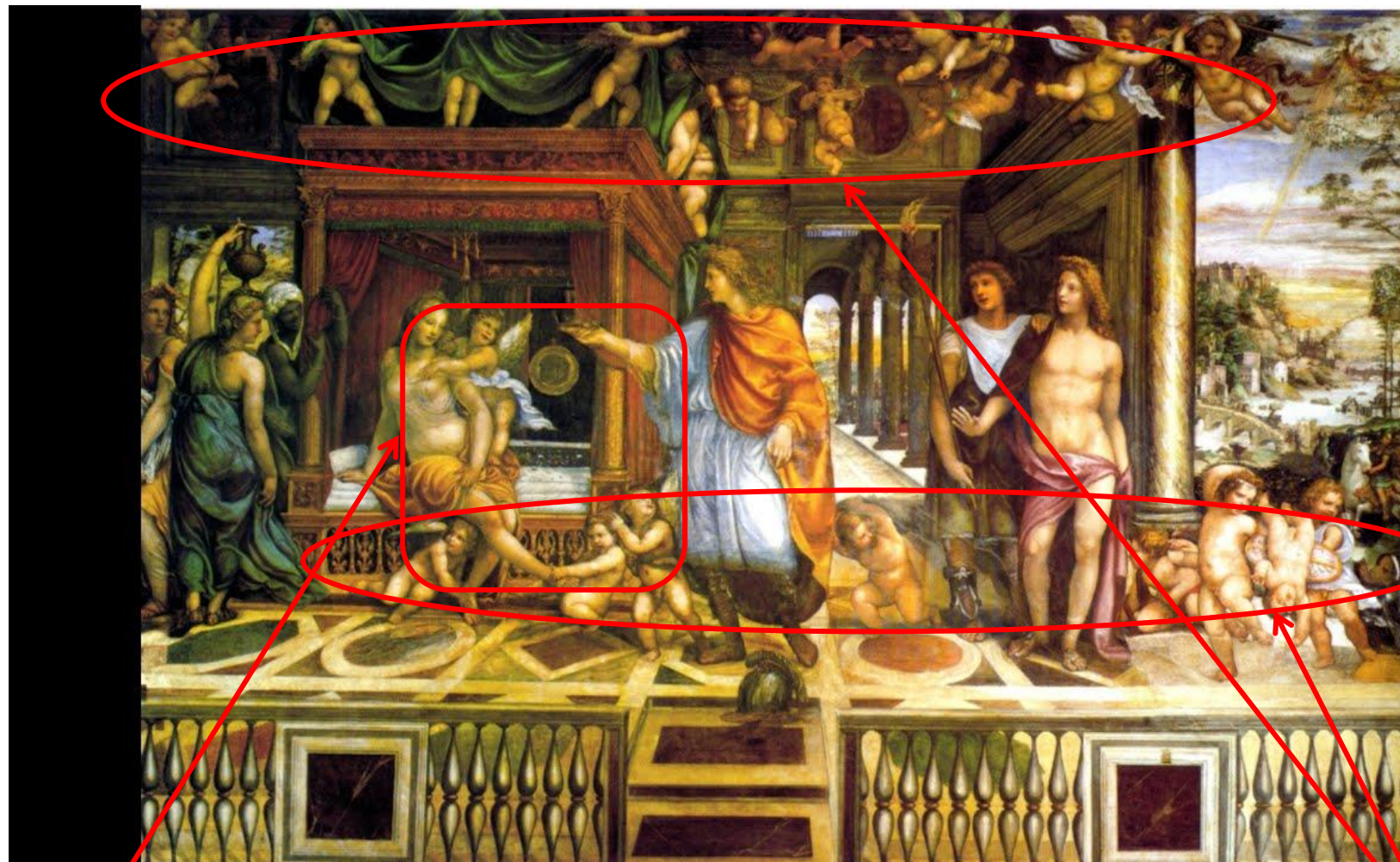
La chambre à coucher peinte

Le décor en arrière plan est typique de la Renaissance classique (XVème siècle), avec sa colonnade et le baldaquin qui créent le point de fuite. La scène semble enfermée dans une boîte, placée dans un paysage que l'on voit à droite



Une fausse balustrade sépare la chambre peinte du premier plan

Alexandre est au centre de la scène et la domine. Roxane est assise au bord du lit prête à la nuit de nocce. Elle est montrée au général par Cupidon. A gauche 3 servantes dont une noire (on est en Orient) regardent la scène. En bas et en haut deux frises de « putti » (petits amours) l'animent. A droite, un éphèbe dénudé tenu par l'épaule par son compagnon, c'est Hephestion, l'ami et confident d'Alexandre. Ce n'est pas pour rien que le peintre est surnommé « Il Sodoma ».



Jeu de mains

Putti

Il y a un jeu de mains intéressant entre Alexandre, Cupidon, Roxane et les putti en bas: tous semblent liés, montrant peut être les liens de l'amour

Conclusion

- Ce bâtiment splendide est la démonstration de faste, de culture et de goût d'un parvenu, le banquier Chigi, qui l'a fait construire pour éblouir mais aussi pour célébrer son mariage avec son amante d'origine modeste. Il a réussi à l'imposer à sa famille et à faire consacrer ses noces par le pape.
- Sa famille ne le lui pardonnera pas. Son frère et associé demande que leurs intérêts dans la banque soient disjoints et que l'épouse du banquier n'hérite pas de sa fortune. Un an après son mariage Chigi finira par mourir, sa jeune veuve ne lui survivra que quelques mois, sans doute empoisonnée par la famille du défunt
- La connaissance de cette histoire (vraie), tragique et romantique, donne un je ne sais quoi de profondément attachant à cette villa.

Bonus (I)

- Sous la Farnesina on a retrouvé au XIXème siècle en aménageant les berges du Tibre, les restes d'une villa romaine, avec des fresques splendides. Mais ceci est une autre histoire.



Bonus (II)

- Les peintres du cercle de Raphael étaient facétieux. Ils cachèrent quelques petits secrets dans leurs fresques !



Il s'agit d'un extrait des multiples fruits que l'on trouve dans la végétation entourant la pergola de la loge de Psyché